

Den här broschyren har du fått av din vårdgivare.



**Patientinformation  
till dig som behandlas med  
Praluent® (alirokumab)**

# INJEKTIONS- GUIDE

**Praluent 300 mg  
en gång i månaden**

  
**Praluent®**  
alirokumab

# Välkommen

## till vår guide för behandling med Praluent 300 mg med injektionspenna en gång i månaden.

Informationen i denna broschyr är tänkt att komplettera de råd du får från din läkare samt bipacksedeln som medföljer pennan.

Broschyren är framtagen för att du alltid ska känna dig trygg och bekväm med att ta din medicin.

## Innehåll

Målet med behandlingen .....	3
Hur du bör förvara Praluent .....	4
Praluentpennan .....	5
Förberedelse innan injektion .....	6
Hur du injicerar .....	8
Behandlingsdagbok .....	10

## Målet med behandlingen

**Ateroskleros, åderförfattning**, är den viktigaste riskfaktorn för hjärtinfarkt och stroke. Blodfetter lagras i kärlväggarna och blodförsörjningen till viktiga organ som hjärta och hjärna försämras. Det är därför viktigt att sänka nivåerna av farliga blodfetter.

Denna broschyr har vi skrivit till dig som har förhöjda blodfetter och har blivit ordinerad Praluent av din läkare.

### Målet med din behandling är:

- Att sänka halten av LDL-kolesterol i blodet.
- Att sänka halterna av andra sjukdomsframkallande fettpartiklar i blodet.
- Att minska risken för att insjukna i hjärtinfarkt och stroke.

**Injicera Praluent 300 mg** en gång i månaden, eller var fjärde vecka. För enkelhetens skull, bestäm dig för att injicera en specifik dag. Det är viktigt att du följer din läkares ordination och meddelar sjukvården om du av någon anledning frångår given ordination. Det är också viktigt att du inte avslutar annan medicinering som du har ordinerats av din läkare. Oftast ges Praluent som tillägg till annan blodfettssänkande behandling.

Om det är något du undrar över vad gäller din behandling, tveka aldrig att fråga din sjuksköterska eller läkare.

### Viktigt att veta:

Praluent 300 mg injiceras med injektionspennan under huden och kan ges av dig själv eller någon annan (vårdgivare). Praluentpennan kan endast användas för en injektion och måste kasseras efter användning. Läs alla instruktioner noggrant innan du använder pennan.

## Hur du bör förvara Praluent

- Förvara Praluentpennan utom syn- och räckhåll för barn.
- Förvara pennan i kylskåp (2 °C till 8 °C). Får ej frysas.
- Förvara pennan i ytterförpackningen för att skydda den mot ljus.
- Om nödvändigt kan enskilda förfyllda pennor förvaras utanför kylskåp vid högst 25 °C under en sammanhängande period av högst 30 dagar, om de är skyddade från ljus. Efter att pennan tagits ut från kylskåpet måste den användas inom 30 dagar eller kasseras.
- Efter användning, släng pennan i avsedd behållare. Fråga apotekspersonalen.

### Vad du inte bör göra.

- **Frys inte** pennan.
- **Skaka inte** pennan.
- **Utsätt inte** pennan för direkt solljus.
- **Utsätt inte** pennan för extrem värme
- **Rör inte** det gula säkerhetsskyddet.
- **Använd inte** pennan om den tappats eller skadats.
- **Använd inte** pennan om den blå skyddshylsa saknas eller inte är ordentligt fastsatt.
- **Använd inte** pennan om läkemedlet är missfärgat eller grumligt, eller om det innehåller flagor eller synliga partiklar.
- **Använd inte** pennan om utgångsdatum har passerats.
- **Återanvänd inte** pennan.
- **Använd inte** pennan om fönstret är sprucket. Oroa dig inte om du ser en luftbubbla, det är normalt.



## Praluentpennan

Din Praluentpenna är färdig att användas och har utformats så att du eller din vårdgivare kan administrera dosen i hemmet.

### Förfylld penna utan aktiveringsknapp

Den förfyllda pennan är endast gjord för engångsbruk och har därför ingen aktiveringsknapp. Injektionen startar så snart det gula säkerhetsskyddet är helt nedtryckt.

### Fönster

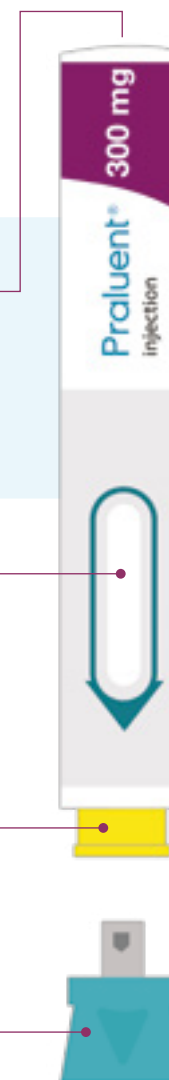
Hela fönstret blir gult när injektionen är klar, på så sätt vet du att hela dosen har levererats.

### Gult säkerhetsskydd

Här inne sitter injektionsnålen.

### Blå skyddshylsa

Skyddar dig från nålen tills du är redo att injicera.



Fråga apotekspersonalen hur du ska kasta läkemedel som inte längre används. Dessa åtgärder är till för att skydda miljön.

## Förberedelse innan injektion

**Innan du börjar kommer du att behöva:** Praluentpennan, alkoholservetter, en bomullstuss eller gasbinda, samt en sticksäker behållare.

### 1 Låt pennan anta rumstemperatur i 45 minuter.

- Ta ut pennan ur kylskåpet 45 minuter innan användning. Viktigt för administrering av hela dosen och för att minimera obehag.
- **Värm inte** upp pennan, låt den bli rumstempererad av sig själv.
- **Lägg inte** tillbaka pennan i kylskåpet.



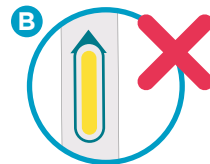
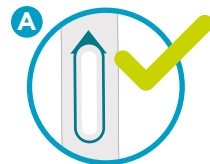
### 2 Titta på pennans etikett.

- Kontrollera att du har rätt produkt och rätt dos.
- Kontrollera utgångsdatum.
- **Använd inte** om utgångsdatum har passerats eller om Praluentpennan har tappats på en hård yta eller skadats.



### 3 Titta på fönstret.

- Kontrollera att lösningen är klar, färglös till svagt gul och fri från partiklar (se bild A).
- Du ser kanske en luftbubbla. Det är normalt.
- **Använd inte** pennan om fönstret är helt gult (se bild B), om läkemedlet är missfärgat eller grumligt, eller om det innehåller flagor eller synliga partiklar.



### 4 Förbered injektionsstället.

- Tvätta händerna med tvål och vatten och torka med handduk.
- Tvätta huden på injektionsområdet med en alkoholservett.
- Byt (rotera) injektionsställe varje gång du ger dig själv en injektion. Om du behöver använda samma injektionsställe, se till att det inte är på exakt samma ställe som förra gången.
- Du kan stå eller sitta när du ger dig själv injektionen.
- **Injicera inte** i hud som är öm, hård, rodnad eller känns het.
- **Injicera inte** Praluent vid samma injektionsställe som andra injektionsläkemedel.
- **Injicera inte** inom 5 centimeter från naveln.
- **Injicera inte** nära en synlig ven (blodkärl).

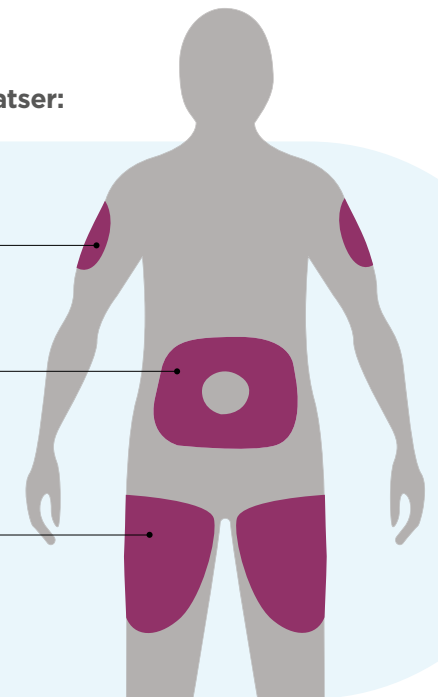
#### Rekommenderade injektionsplatser:

Yttre sidan av din överarm

Magen

(Utom området  
5 cm från naveln)

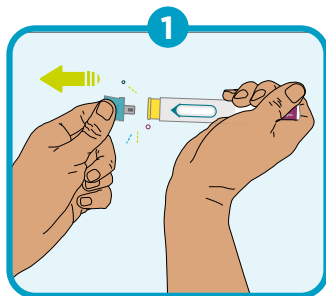
Låret



## Hur du injicerar

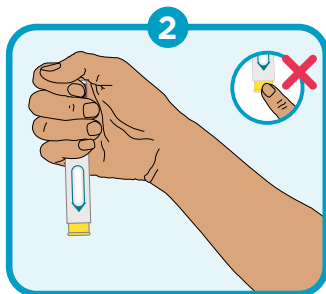
### 1 Dra av den blå skyddshylsan

- Använd inte pennan om den blå skyddshylsan saknas eller inte är ordentligt fastsatt.
- **Dra inte** av den blå skyddshylsan innan du är redo att injicera.
- **Sätt inte** tillbaka den blå skyddshylsan.



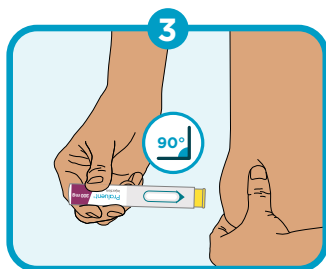
### 2 Håll Praluentpennan så här

- Håll pennan så du kan se fönstret. Rikta fönstret mot dig med det gula säkerhetsskyddet nedåt.
- **Rör inte** det gula säkerhetsskyddet. Där finns nålen.
- **Tryck inte** pennan mot din hud förrän du är redo att injicera.



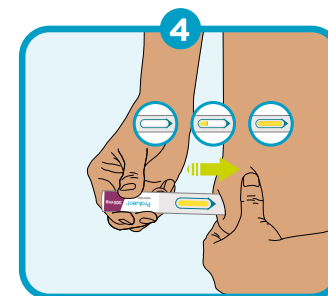
### 3 Tryck ned det gula säkerhetsskyddet mot huden i ungefär 90° vinkel

- Nyp om huden för att försäkra dig om att injektionsstället är stadigt. Håll huden så under hela injektionen.
- Tryck pennan rakt mot din hud i 90-gradig vinkel tills det gula säkerhetsskyddet har tryckts hela vägen in i pennan. Håll kvar.
- Injektionen startar så snart det gula säkerhetsskyddet är helt intryckt. Det kommer klicka till när injektionen startar och fönstret kommer börja bli gult.



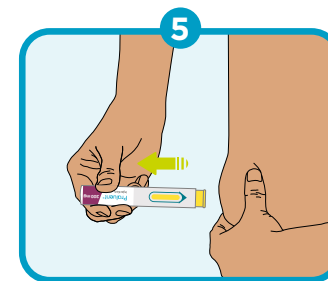
### 4 Fortsätt hålla pennan mot huden

- Fortsätt hålla pennan mot huden tills fönstret blir helt gult.
- Du kan höra ett andra klick.
- Räkna sedan sakta till 5.



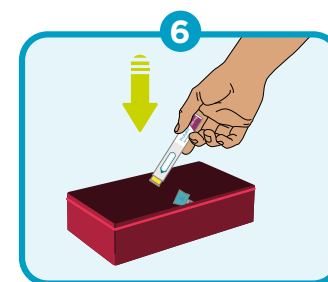
### 5 Kontrollera igen att fönstret blivit helt gult, innan du tar bort pennan

- Om fönstret inte har blivit fullständigt gult, ta bort pennan och kontakta sjukvården för råd.
- Om det blöder, tryck en bomullstuss eller gasbinda på stället tills blödningen slutar.
- **Ge inte** dig själv en andra dos utan att tala med läkare, sjuksköterska eller apotekspersonal.
- **Gnugga inte** huden efter injektionen.



### 6 Kasta penna och skyddshylsa

- Kasta penna och skyddshylsa i en sticksäker behållare omedelbart efter användning. Förvara alltid behållaren utom syn- och räckhåll för barn.
- **Sätt inte** tillbaka den blå skyddshylsan.
- **Återanvänd inte** pennan.





## Frågor om Praluent förfylld penna:

För mer information om Praluent förfylld penna gå in på

**www.medicininstruktioner.se** eller **www.fass.se**

Du kan också ringa **08-634 50 00** så kan vi svara på dina frågor.

Kom ihåg att läsa bipacksedeln noggrant.



Till Medicininstruktioner,  
Praluent för patienter

**Praluent**<sup>®</sup> (alirokumab), injektionsvätska i förfyllda injektionspennor 75 mg, 150 mg och 300 mg. Receptbelagt läkemedel. **Indikation:** Praluent används till vuxna med höga kolesterolnivåer i blodet (hyperkolesterolemi, heterozygot familjär och icke-familjär, samt blandad dyslipidemi) samt till vuxna med höga kolesterolnivåer i blodet och med hjärt-kärlsjukdom, för att minska risken för hjärt-kärlhändelser. Det ges tillsammans med en statin (ett vanligt läkemedel för behandling av högt kolesterol) eller statin i kombination med andra kolesterolsänkande läkemedel, om den högsta statindosen inte sänker kolesterolnivåerna tillräckligt eller, ensamt eller tillsammans med andra kolesterolsänkande läkemedel när statiner inte kan användas eller när patienten inte tål statiner.

**Varningar och försiktighet:** Berätta för läkare om du har någon njur- eller leversjukdom innan du börjar använda detta läkemedel. För ytterligare information, se [www.fass.se](http://www.fass.se). **Kontaktuppgifter:** Praluent tillhandahålls av Sanofi AB, tel +46 8 634 50 00, [www.sanofi.se](http://www.sanofi.se). Vid frågor om våra läkemedel kontakta: [infoavd@sanofi.com](mailto:infoavd@sanofi.com).

Läs bipacksedeln noga före användning.

# sanofi

SANOFI AB, Box 30052, 104 25 Stockholm, [www.sanofi.se](http://www.sanofi.se)